

Siempre

- Compre de un criador reputado, porque una pitón real joven criada en cautividad es menos susceptible al estrés y está más dispuesta a comer que una serpiente salvaje asustada.
- Lleve su pitón real a un veterinario de reptiles para que la someta a un examen médico general, así como a pruebas para comprobar que no tenga parásitos.
- Tras comprar una serpiente, déjela sola en su recinto durante una o dos semanas para que se aclimate a su nuevo hábitat.
- Proporciónale calor mediante estenillas eléctricas especiales para reptiles o bombillas incandescentes en campanas reflectoras. No utilice rocas calientes en el recinto de la serpiente.
- Interactúe con su pitón real al anochecer, que es cuando está activa.
- Si debe transportarla en trayectos breves, utilice una bolsa de ropa o un recipiente de Tupperware cerrado.

El alojamiento de su pitón real debe reunir las siguientes condiciones:

- Disponer de un recinto relativamente grande.
- Durante el día, mantener temperaturas ambiente de 27 a 29 °C.
- Contar con una zona de asoleamiento de 32 a 33,3 °C.
- Contar con casetas refugio.
- Contar con acceso a agua dulce en un bol de tamaño suficiente para que la serpiente se remoje en él.
- Conservar una humedad relativa elevada (60 a 80%). El uso de un contenedor de plástico de gran tamaño con toallitas de papel húmedas o musgo de turbera puede facilitar una muda de piel completa.
- Incluir sustratos adecuados y fáciles de limpiar: hojas de periódico, toallitas de papel, alfombras interiores-exteriores, Astroturf ®.
- Incluir una rama para trepar con vegetación para el asoleamiento.
- Ser a prueba de escapes.

Para las pitones reales, es importante evitar:

- Las presas vivas que puedan hacerles daño.
- Las temperaturas normales en los hogares (inferiores a 24 °C).
- Sustratos inadecuados como el cedro, los granos de maíz, los trozos/ virutas de madera, la gravilla, la suciedad o las rocas.
- Las rocas calientes.
- El contacto directo con elementos de calefacción.
- Que haya heces en el bol de agua.
- A los gatos, perros y otras mascotas.
- A los niños sin supervisión adulta.

Trastornos más frecuentes en las pitones reales

- Parásitos intestinales
- Problemas en la piel
- Enfermedades respiratorias
- Estomatitis
- Parásitos externos (ácaros y garrapatas)
- Disecdisis (retención de la muda de piel y lentillas transparentes retenidas)
- Constipación o estreñimiento
- Heridas por mordidas de presas
- Distocia o retención de huevos
- Prolapso de recto/colon o uterino
- Traumatismo o quemaduras térmicas

Las pitones reales pueden tener una vida duradera como mascotas si se presta atención a determinados aspectos de su cría, incluidas la temperatura y la humedad. Debe concertar visitas periódicas a su veterinario de reptiles para comprobar que la serpiente no tenga parásitos ni presente otros síntomas tempranos de enfermedad, así como para conseguir establecer con ella una relación duradera y satisfactoria. Si necesita ayuda para encontrar a un veterinario de reptiles en su zona, póngase en contacto con la Asociación de Veterinarios de Anfibios y Reptiles (ARAV) accediendo al sitio web www.ARAV.org y haciendo clic en "Encontrar un veterinario" o bien póngase en contacto con la Junta Americana de Médicos Veterinarios, www.ABVP.com/diplomate.

Lectura sugerida:

The Ball Python Manual, de Philippe de Vosjoli, Dave y Tracy Barker, y Roger Klingenberg.

The Art of Keeping Snakes Philippe De Vosjoli

The New Encyclopedia of Snakes Christopher Mattison

Living Snakes of the World John M. Merittens

Ball Pythons: Habitat, Care, and Breeding Stefan Broghammer

The Complete Ball Python: A Comprehensive Guide to Care, Breeding, and Genetic Mutations Kevin McCurley

Ball Pythons: A Complete Guide to Regius Colette Sutherland

Publicado por



Texto de Susan Leck, DVM y Roger Klingenberg, DVM
y actualizado por Marc Kramer, DVM, 2014

Actualizado por Pat Coughlin, DVM y Anneliese Strunk, DVM,
Dipl. ABVP (Avian), 2016.

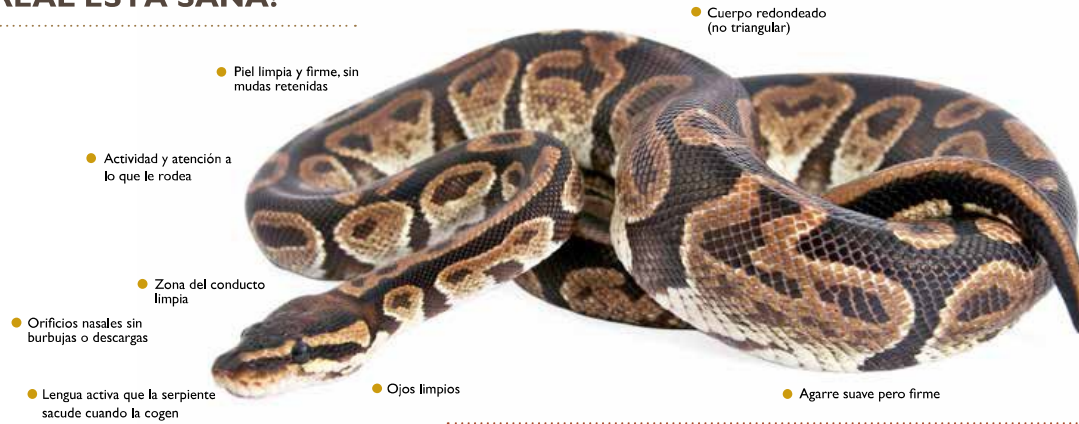
Traducido con las contribuciones del Dr. Albert Martínez Silvestre, DVM,
MSc, PhD, Dipl. ECZM (Herpetología), Acred AVEPA (Animales Exóticos)

160422_ARAV_trifold_ball_python.indd

CÓMO MANTENER SU PITÓN REAL SANA, FELIZ Y SEGURA



¿QUÉ COMPRUEBA SU VETERINARIO PARA ASEGURARSE DE QUE SU PITÓN REAL ESTÁ SANA?



Estadísticas vitales

Longitud del cuerpo:
(Adultos) 90 a 120 cm
Peso corporal:
depende de la edad y la longitud
Madurez sexual:
3 a 5 años
Longevidad máxima:
30 a 40 años
Longevidad media en cautividad:
20 a 30 años



NOTA: la mayoría, cuando no la totalidad, de los reptiles llevan la bacteria de la salmonela en su tracto intestinal y, de forma intermitente o continua, arrojan estas bacterias con sus heces. Es por eso que son mascotas inadecuadas para niños muy jóvenes y personas con sistemas inmunes frágiles. Como para el resto de reptiles, en el entorno de las pitones reales deben mantenerse siempre unas buenas condiciones higiénicas. Si desea más información, consulte el folleto "Información sobre la salmonela para propietarios de los reptiles" en <http://arav.org/salmonella-bacteria-reptiles>.

PITONES REALES

La pitón real (*Python regius*) es una serpiente pequeña, atractiva y amable originaria de África occidental y centro-occidental. De preferencia, estas pitones nocturnas adoptan como hábitat la sabana, mezcla de pradera y árboles. Durante el día se esconden bajo tierra, en madrigueras de roedores. En cautividad, mantienen un comportamiento recluso. Cuando se asustan se enrollan formando una bola, por lo que también se las conoce como "pitón bola".

Las pitones reales en libertad se consideran una especie amenazada a causa de la destrucción de su hábitat y su captura para el comercio de mascotas y pieles o su consumo como alimento. Para exportarla de África es necesario contar con los permisos pertinentes.

¿Qué puede esperar de su pitón real?

Las serpientes no responden a sus propietarios como los perros o los gatos y, en general, prefieren que las dejen tranquilas. Las pitones reales son extremadamente tímidas. Puesto que se trata de animales pequeños y dóciles, pueden parecer una buena serpiente para empezar. Sin embargo, el propietario de una pitón real debe estar dispuesto a afrontar problemas de alimentación, parásitos y complicaciones de salud secundarias. Un principiante solo debe adquirir especímenes jóvenes y criados en cautividad que coman los alimentos que se les proporcionan. Una serpiente asustada puede golpear con la cola, sisear o, en casos excepcionales, incluso morder.

¿Su pitón real es macho o hembra?

Resulta difícil sexar a las pitones reales. Normalmente los machos tienen la cola gruesa y los espolones anales más curvados. Es posible que un veterinario de reptiles utilice una sonda para determinar el sexo de su serpiente.

¿Con qué alimentar a su serpiente y cuándo?

Las pitones reales se alimentan de noche. Hay que alimentarlas cada 7 a 10 días durante sus primeros 2 a 3 años de vida y, a partir de entonces, cada 2 semanas. En cada comida hay que dar a la serpiente una presa adecuada a su tamaño (jamás mayor que el contorno de la serpiente en la mitad de su cuerpo). Las pitones reales son constrictoras, es decir, se enrollan alrededor de la presa y la estrangulan. Para evitar que la serpiente sufra daños, proporciónese solo presas aturdidas o muertas previamente (congeladas o descongeladas).

Los ratones jóvenes son una buena presa para comenzar, empezando por los ratones fuzzy, continuando con los ratones hopper y terminando con los adultos. Cuando la serpiente crezca aún más, las presas ideales son las ratas de pequeño tamaño.

La frecuencia de la defecación depende del consumo de alimento y la edad, pero debería ser de 1 a 2 veces al mes.

Recomendaciones de alojamiento

El alojamiento debe ser un recinto de un tamaño adecuado para la serpiente y diseñado para que no pueda escapar. Las crías necesitan un depósito de como mínimo 50 x 25 cm; los adultos jóvenes, uno de 60 x 31 cm y los adultos de mayor tamaño, uno de 90 x 31 cm. La longitud mínima del depósito debe ser de, como mínimo, dos tercios de la longitud del cuerpo de la serpiente. El mejor tipo de recinto es uno diseñado para el alojamiento de serpientes que incluya una pantalla fija o un techo de cristal. Es obligatorio colocar una caseta refugio en ambos extremos del interior del recinto para que la serpiente no tenga

que elegir entre el calor y la seguridad. Dado que las pitones reales son un animal nocturno, no es imprescindible utilizar fuentes de iluminación UVB. Las serpientes no son animales sociales y jamás deben alojarse juntas, puesto que esto les causaría un estrés considerable.

Temperatura y humedad

El ajuste adecuado de la temperatura es aún más importante que el recinto físico a la hora de conservar la salud de la serpiente. La temperatura ambiente no es adecuada para el proceso digestivo y la salud de la serpiente. Se puede proporcionar calor mediante esterillas eléctricas o bombillas incandescentes en campanas reflectoras, colocadas de forma que se evite el contacto directo con la serpiente. Uno de los extremos del recinto debe mantenerse a una temperatura más elevada para el asoleamiento. La temperatura del extremo frío del recinto no debe caer por debajo de los 23,8 °C, mientras que en el extremo cálido debe estar entre 27 a 29 °C.

Para que la serpiente pueda mudar de piel con éxito, es necesario contar con niveles de humedad adecuados. Aunque la humedad ideal del recinto debe estar entre el 60% y el 80% resulta difícil mantenerla en esta franja en un clima seco. Una alternativa consiste en proporcionar una caja para la muda de piel (por ejemplo, un contenedor de Tupperware® con dos esquinas opuestas abiertas para funcionar como entrada y salida). El musgo de turbera húmedo o las toallitas de papel húmedas colocadas en la caja contribuyen a mantener un entorno húmedo. Las serpientes jóvenes en fase de crecimiento mudan la piel aproximadamente cada 4 a 6 semanas, mientras que los adultos lo hacen varias veces a lo largo del año.